



BAR 5.1 SURROUND



PANDUAN PENGGUNA

PETUNJUK PENTING MENGENAI KESELAMATAN

Pastikan Tegangan Listrik Sebelum Menggunakan

JBL Bar 5.1 Surround (soundbar dan subwoofer) telah dirancang untuk digunakan dengan arus AC tegangan 100-240 volt, dan 50/60 Hz. Sambungan ke tegangan jalur listrik selain yang dimaksudkan untuk produk Anda dapat memicu bahaya keselamatan dan kebakaran serta dapat merusak unit. Jika Anda memiliki pertanyaan tentang persyaratan tegangan untuk model spesifik Anda, atau tentang tegangan di daerah Anda, hubungi retailer Anda atau perwakilan layanan pelanggan sebelum menancapkan unit ke stopkontak.

Jangan Menggunakan Kabel Sambungan

Demi keselamatan, gunakan kabel daya yang disertakan dengan produk ini saja. Kami tidak menyarankan penggunaan kabel sambungan dengan produk ini. Seperti semua perangkat listrik, jangan meletakkan kabel daya di bawah permadani atau karpet, atau menindihnya dengan benda berat. Kabel daya yang rusak harus segera diganti oleh pusat layanan resmi dengan kabel yang memenuhi spesifikasi pabrik.

Tangani Kabel Daya AC dengan Hati-hati

Saat melepas kabel daya dari stopkontak AC, selalu tarik bagian stekernya, jangan menarik kabelnya. Jika speaker ini akan lama tidak dipakai, lepaskan steker dari stopkontak AC.

Jangan Membuka Kabinet

Seluruh bagian di dalam produk ini tidak dapat diperbaiki oleh pengguna. Membuka kabinet dapat menimbulkan bahaya tersengat listrik, dan modifikasi apa pun terhadap produk akan membatalkan garansi Anda. Jika ada air menetes ke dalam unit, segera lepaskan unit dari sumber listrik AC, dan hubungi pusat layanan resmi.

DAFTAR ISI

PETUNJUK PENTING MENGENAI KESELAMATAN	2	7. PENGATURAN SUARA	14
1. PENDAHULUAN	4	8. MENGEMBALIKAN PENGATURAN PABRIK	15
2. ISI KOTAK	4	9. PEMBARUAN PERANGKAT LUNAK	15
3. GAMBARAN UMUM PRODUK	5	10. MENYAMBUNGAN KEMBALI SUBWOOFER	16
3.1 SOUNDBAR	5	11. SPESIFIKASI PRODUK	16
3.2 SUBWOOFER	6	12. PEMECAHAN MASALAH	17
3.3 REMOTE KONTROL	6	13. MEREK DAGANG	19
4. PENEMPATAN	7	14. PEMBERITAHUAN MENGENAI LISENSI SUMBER TERBUKA	20
4.1 PENEMPATAN DI ATAS MEJA	7		
4.2 PEMASANGAN DI DINDING	7		
5. PENYAMBUNGAN	8		
5.1 SAMBUNGAN TV	8		
5.2 SAMBUNGAN PERANGKAT DIGITAL	8		
5.3 SAMBUNGAN DENGAN JARINGAN DI RUMAH ANDA	8		
5.4 SAMBUNGAN BLUETOOTH	10		
6. PEMUTARAN	11		
6.1 MENYALAKAN DAYA/SIAGA OTOMATIS/BANGUN OTOMATIS	11		
6.2 PENGATURAN PERTAMA KALI	11		
6.3 MEMUTAR DARI SUMBER TV	12		
6.4 MEMUTAR DARI SUMBER HDMI IN	12		
6.5 MEMUTAR DARI SUMBER BLUETOOTH	13		
6.6 MEMUTAR MELALUI CHROMECAST	13		
6.7 MEMUTAR MELALUI AIRPLAY	13		
6.8 PEMUTARAN MULTI-ROOM	13		

1. PENDAHULUAN

Terima kasih telah membeli JBL Bar 5.1 Surround (soundbar dan subwoofer) yang dirancang untuk menghadirkan sensasi suara luar biasa di sistem hiburan rumah Anda. Kami sarankan Anda meluangkan diri untuk membaca panduan ini secara lengkap, yang isinya berupa penjelasan produk dan petunjuk langkah demi langkah untuk membantu Anda menyiapkan dan memulai pemakaian.

Pembaruan penting terkait perangkat lunak produk ini mungkin tersedia. Ikuti petunjuk penyambungan internet agar produk mendapatkan pembaruan terkini.

Desain dan spesifikasi dapat berubah sewaktu-waktu tanpa pemberitahuan. Jika Anda mempunyai pertanyaan seputar soundbar, entah mengenai pemasangan atau pengoperasiannya, silakan hubungi retailer atau perwakilan layanan pelanggan, atau kunjungi situs web kami di www.jbl.com.

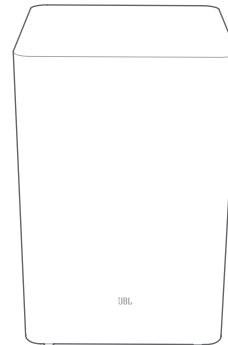
2. ISI KOTAK

Buka kotak dengan hati-hati dan pastikan terdapat komponen-komponen berikut. Jika ada komponen yang rusak atau hilang, jangan gunakan dan hubungi retailer atau perwakilan layanan pelanggan.

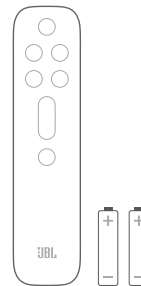
Soundbar



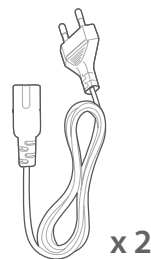
Subwoofer



Remote kontrol (dengan 2 baterai AAA)



Kabel daya*

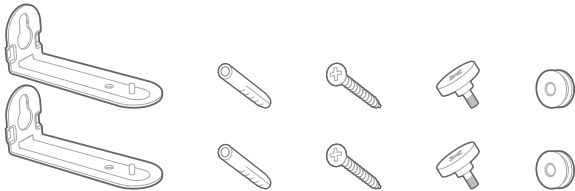


* Jumlah kabel daya dan jenis steker berbeda-beda tergantung wilayah.

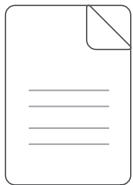
Kabel HDMI



Kit dudukan dinding



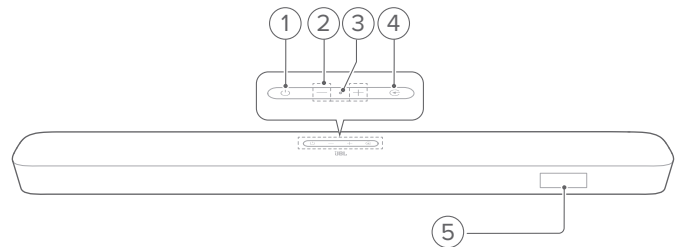
Informasi produk & template dudukan dinding



3. GAMBARAN UMUM PRODUK

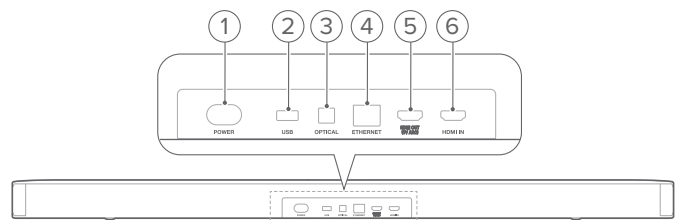
3.1 Soundbar

Kontrol



- 1) **⏻ (Daya)**
 - Menyalakan daya atau untuk siaga
- 2) **-/+ (Volume)**
 - Mengurangi atau menambah volume
 - Tekan dan tahan untuk mengurangi atau menambah volume secara terus menerus.
 - Tekan kedua tombol bersamaan untuk mematikan suara atau menyalakan suara.
- 3) **Mikrofon**
 - Untuk kalibrasi audio (Automatic Multibeam Calibration (AMC))
- 4) **📶 (Sumber)**
 - Memilih sumber suara: TV (default, untuk sambungan TV yang mana konektor **HDMI OUT (TV ARC)** lebih diutamakan dibanding konektor **OPTICAL**), Bluetooth atau HDMI IN
- 5) **Tampilan status**

Konektor belakang



- 1) **POWER**
 - Menyambung ke daya (dengan menggunakan kabel daya yang disertakan)
- 2) **USB**
 - Konektor USB untuk pembaruan perangkat lunak
 - Menyambung ke perangkat penyimpanan USB untuk memutar file MP3 (khusus untuk versi AS)
- 3) **OPTICAL**
 - Menyambung ke output optik pada TV atau perangkat digital

4) ETHERNET

- Menyambung ke jaringan rumah melalui kabel Ethernet

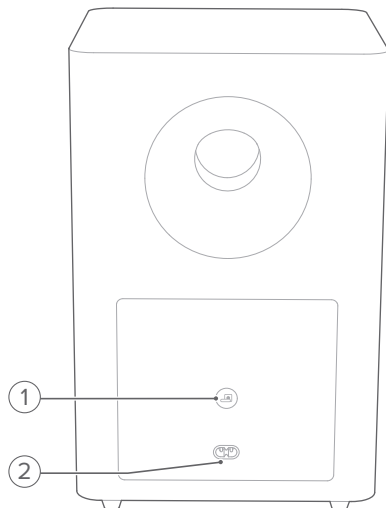
5) HDMI OUT (TV ARC)

- Menyambung ke input HDMI ARC pada TV

6) HDMI IN

- Menyambung ke output HDMI pada TV atau perangkat digital

3.2 Subwoofer



1)

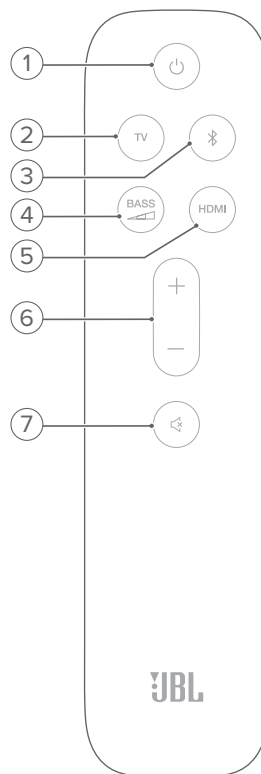
- Indikator status sambungan

	Putih utuh	Tersambung dengan soundbar
	Putih berkedip cepat	Mode penyambungan
	Putih berkedip lambat	Menyambung ulang atau keluar dari mode penyambungan
	Kuning utuh	Mode siaga

2) POWER

- Menyambung ke daya (dengan menggunakan kabel daya yang disertakan)

3.3 Remote kontrol



1)

- Menyalakan daya atau untuk siaga

2) TV

- Memilih sumber TV (untuk sambungan TV yang mana konektor **HDMI OUT (TV ARC)** lebih diutamakan dibanding konektor **OPTICAL**)

3) (Bluetooth)

- Memilih sumber Bluetooth
- Tekan dan tahan untuk menyambung perangkat Bluetooth lainnya

4)

- Pilih tingkat bass untuk subwoofer: 1/2/3 (default)/4/5

5) HDMI

- Memilih sumber **HDMI IN**

6) + / -

- Menambah atau mengurangi volume
- Tekan dan tahan untuk menambah atau mengurangi volume secara terus menerus.

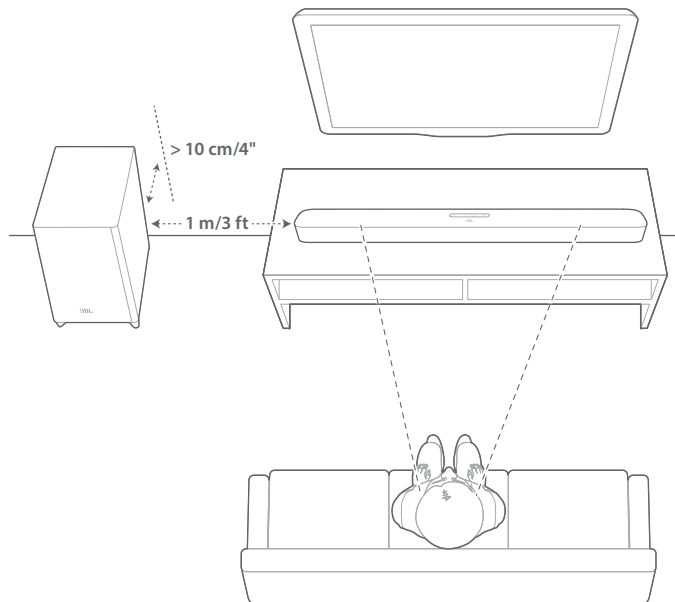
7) (Matikan suara)

- Mematikan/menyalakan suara

4. PENEMPATAN

4.1 Penempatan di atas meja

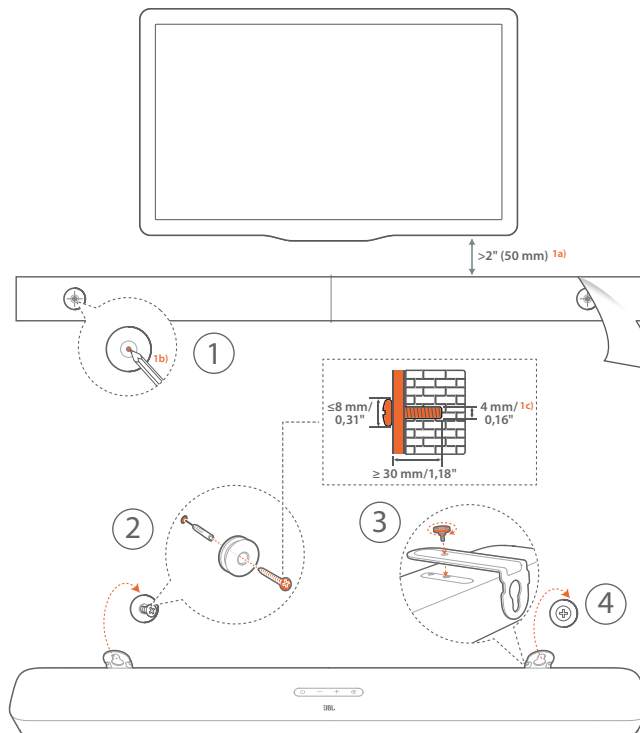
Tempatkan soundbar dan subwoofer di permukaan yang datar dan stabil. Pastikan subwoofer berjarak setidaknya 3 ft (1 m) dari soundbar, dan 4" (10 cm) dari dinding.



CATATAN:

- Kabel daya harus disambungkan dengan benar ke daya.
- Jangan letakkan benda apa pun di atas soundbar atau subwoofer.
- Pastikan jarak antara subwoofer dan soundbar kurang dari 20 ft (6 m).

4.2 Pemasangan di dinding



1. Persiapan:
 - a) Dengan jarak minimal 2" (50 mm) dari TV Anda, tempelkan template dudukan dinding yang disediakan ke dinding dengan menggunakan selotip.
 - b) Gunakan pulpen untuk menandai lokasi penahan sekrup. Lepaskan template.
 - c) Di lokasi yang ditandai, bor lubang dengan diameter 4 mm/0,16".
2. Pasang braket dudukan dinding.
3. Menggunakan sekrup, kencangkan braket dudukan dinding ke bagian bawah soundbar.
4. Pasang soundbar.

CATATAN:

- Pastikan dinding dapat menopang berat soundbar.
- Pasang di dinding vertikal saja.
- Hindari lokasi yang suhu atau kelembapannya tinggi.
- Sebelum memasang ke dinding, pastikan kabel dapat disambungkan dengan benar antara soundbar dan perangkat eksternal.
- Sebelum memasang ke dinding, pastikan steker soundbar dicabut dari stopkontak. Jika tidak, hal ini dapat menyebabkan sengatan listrik.

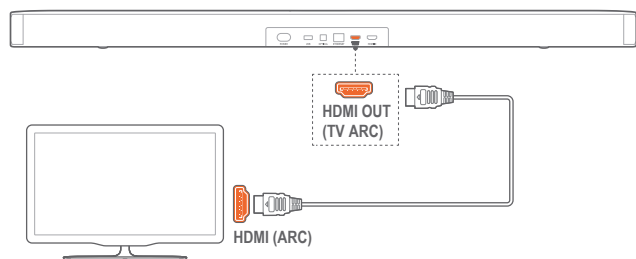
5. PENYAMBUNGAN

5.1 Sambungan TV

Sambungkan soundbar dengan TV Anda melalui kabel HDMI yang disediakan atau kabel optik (dijual secara terpisah).

Melalui kabel HDMI yang disediakan

Sambungan HDMI mendukung audio dan video digital dengan satu sambungan. Konektivitas HDMI adalah opsi terbaik untuk soundbar.

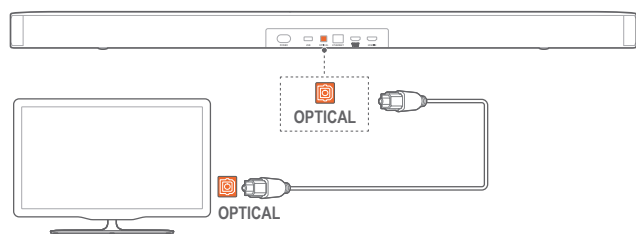


1. Sambungkan soundbar dengan TV Anda menggunakan kabel HDMI yang disediakan.
2. Pada TV Anda, pastikan HDMI-CEC dan HDMI ARC telah diaktifkan. Baca panduan pengguna TV Anda untuk informasi lebih lanjut.

CATATAN:

- Kompatibilitas penuh dengan semua perangkat HDMI-CEC tidak dijamin.
- Hubungi produsen TV Anda jika Anda memiliki masalah dengan kompatibilitas HDMI-CEC TV Anda.

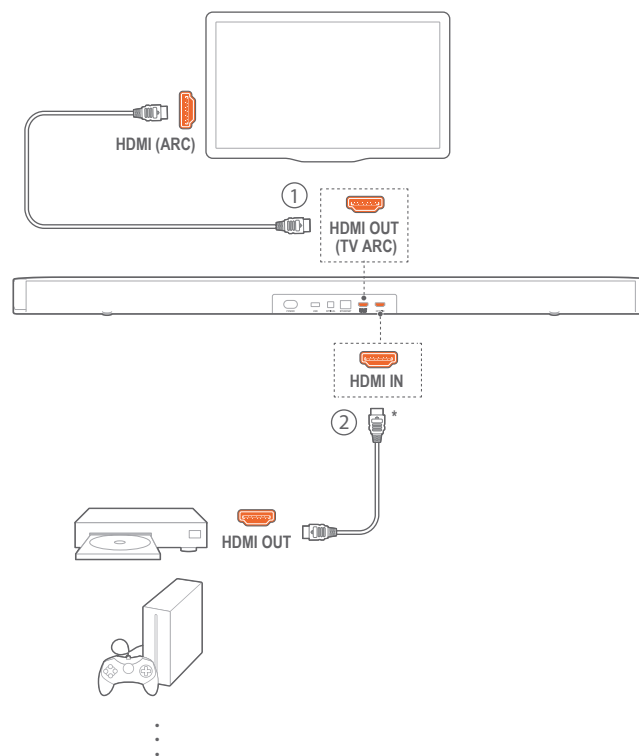
Melalui kabel optik



- Sambungkan soundbar dengan TV Anda menggunakan kabel optik (dijual secara terpisah).

5.2 Sambungan perangkat digital

1. Pastikan Anda telah menyambungkan TV Anda ke soundbar melalui sambungan HDMI ARC (Baca "Melalui kabel HDMI yang disediakan" di bagian "Sambungan TV" bab "PENYAMBUNGAN").
2. Gunakan kabel HDMI (v2.0 atau lebih baru) untuk menyambungkan soundbar dengan perangkat digital Anda, seperti set-top box, pemutar DVD/Blu-ray, atau konsol game.
3. Di perangkat digital Anda, pastikan HDMI-CEC telah diaktifkan. Baca panduan pengguna perangkat digital Anda untuk informasi lebih lanjut.



CATATAN:

- * Kabel HDMI dijual terpisah.
- Hubungi produsen perangkat digital jika Anda memiliki masalah dengan kompatibilitas HDMI-CEC perangkat digital.
- Apabila HDMI ARC dan kabel optik sama-sama terhubung ke soundbar, maka yang diutamakan adalah output audio dari sambungan HDMI ARC.

5.3 Sambungan dengan jaringan di rumah Anda

Melalui Wi-Fi atau kabel Ethernet, sambungkan soundbar ke jaringan rumah Anda. Dengan fitur Chromecast terintegrasi dan dukungan Airplay / Alexa, soundbar dapat mengalirkan audio pada smartphone atau tablet Anda ke speaker soundbar.

1. Pada soundbar, masuk ke mode pengaturan Wi-Fi:
 - Tekan \odot untuk menyalakan (Lihat "Menyalakan daya/Siaga otomatis/Bangun otomatis" di bab "PEMUTARAN").
→ Jika soundbar belum tersambung ke jaringan, layar menampilkan "HELLO" kemudian "SETUP WIFI".
 - Untuk masuk kembali ke mode pengaturan Wi-Fi, tekan dan tahan \odot sampai muncul "RESET WIFI".

2. Pada perangkat Android atau iOS Anda, tambahkan soundbar ke jaringan Wi-Fi rumah Anda.

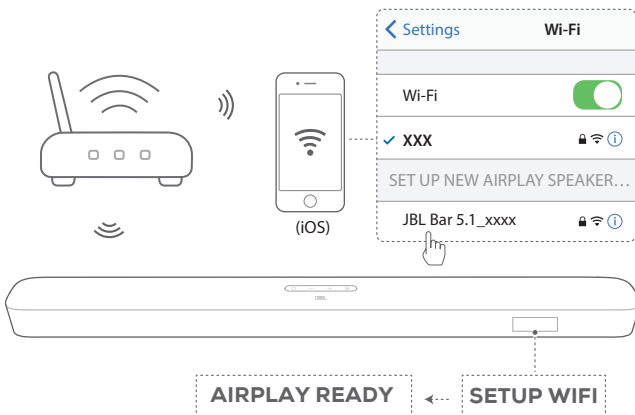
Melalui aplikasi Google Home

- Sambungkan perangkat Android atau iOS Anda ke jaringan Wi-Fi rumah Anda. Unduh aplikasi Google Home. Masuk menggunakan akun Google Anda. Buatlah akun jika Anda belum memilikinya.
- Ikuti petunjuk aplikasi untuk menyelesaikan pengaturan.



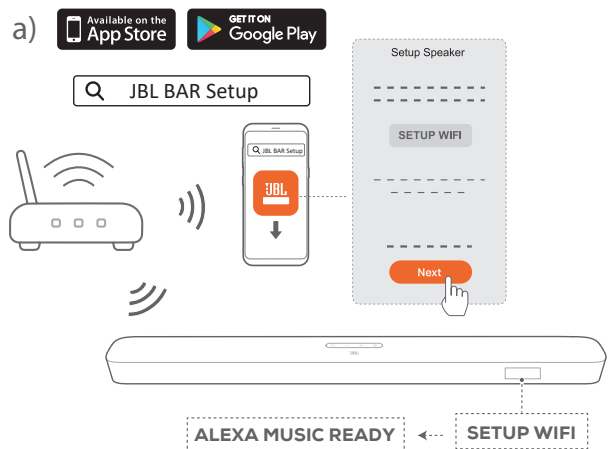
*Melalui pengaturan speaker Airplay

- Sambungkan perangkat iOS Anda ke jaringan Wi-Fi rumah Anda.
- Pada perangkat iOS Anda, buka **Pengaturan > Wi-Fi**. Di bagian **SET UP NEW AIRPLAY SPEAKER...**, pilih **"JBL Bar 5.1_xxxx"** dan ikuti petunjuk di layar untuk menyelesaikan pengaturan.

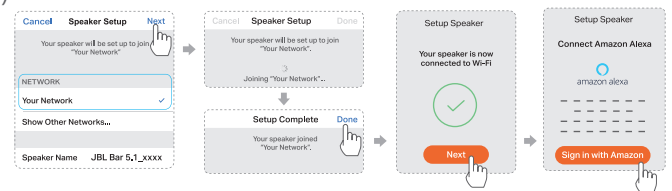


**Melalui aplikasi JBL BAR Setup

- Sambungkan perangkat Android atau iOS ke jaringan Wi-Fi rumah. Unduh aplikasi JBL BAR Setup.
- Gunakan aplikasi JBL BAR Setup untuk menyambungkan soundbar ke jaringan Wi-Fi rumah dan masuk dengan akun Amazon Anda. Ikuti instruksi aplikasi untuk menyelesaikan pengaturan.



b) iOS



Android



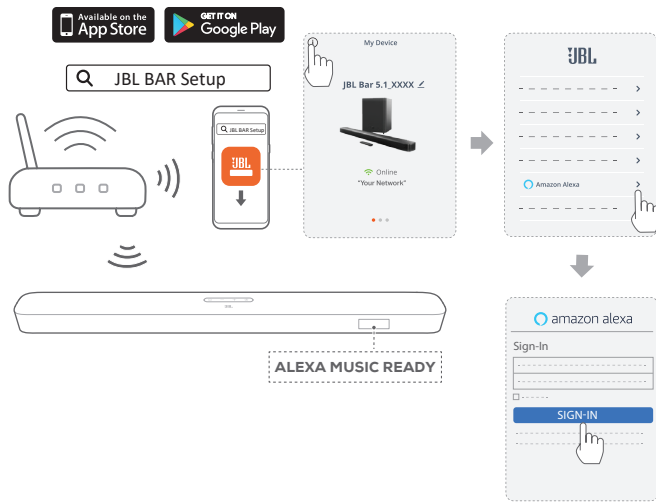
3. Bila perlu, gunakan kabel Ethernet untuk menyambungkan soundbar ke jaringan rumah Anda.

- Pastikan jaringan yang Anda sambungkan sama dengan jaringan yang Anda pilih sewaktu pengaturan.

CATATAN:

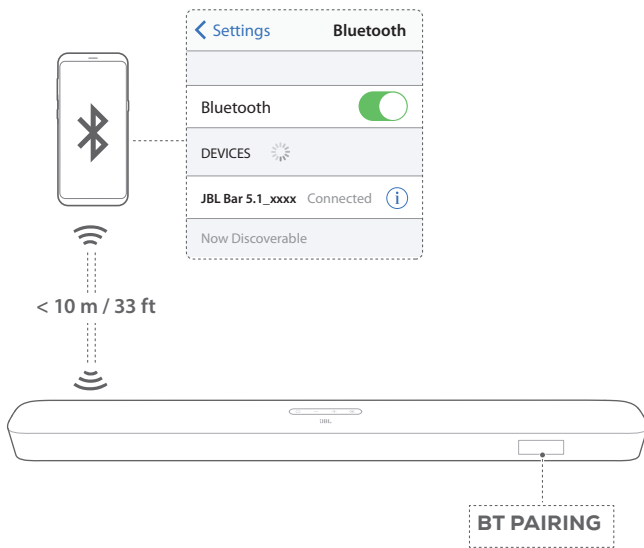
- Selama pengaturan Wi-Fi melalui aplikasi Google Home, Anda dapat menamai soundbar dan menatanya berdasarkan ruangan.
- Pada perangkat iOS Anda, tambahkan soundbar ke aplikasi Apple Home dan kelola bersama speaker-speaker lain yang kompatibel dengan AirPlay 2.
- *Pada perangkat iOS Anda, jika soundbar telah ditambahkan ke jaringan Wi-Fi rumah melalui aplikasi Google Home, lewat langkah-langkah di bagian **"Melalui pengaturan speaker Airplay"** dan Anda dapat memulai streaming Airplay dari aplikasi yang kompatibel dengan Airplay (Lihat bagian **"Memutar melalui Airplay"** di bab **"PEMUTARAN"**).
- **Fungsi tersedia setelah pembaruan perangkat lunak pada soundbar selesai.
- **Aplikasi JBL BAR Setup dirancang hanya untuk mengatur Wi-Fi agar dapat memutar musik melalui Alexa MRM (Multi-Room Music). Untuk memutar musik melalui Alexa MRM, buat grup Multi-Room Music untuk soundbar melalui aplikasi Amazon Alexa (Lihat **"6.8.3 Alexa MRM: Multi-Room Music"** bagian **"6.8 Pemutaran Multi-room"** di bab **"6. PEMUTARAN"**).

- **Jika soundbar telah ditambahkan ke jaringan Wi-Fi rumah melalui aplikasi Google Home atau pengaturan speaker AirPlay, gunakan aplikasi JBL BAR Setup untuk masuk dengan akun Amazon Anda. Ikuti langkah yang ditunjukkan dalam diagram berikut.



5.4 Sambungan Bluetooth

Melalui Bluetooth, sambungkan soundbar dengan perangkat Bluetooth Anda, seperti smartphone, tablet, dan laptop.



Menyambungkan perangkat Bluetooth

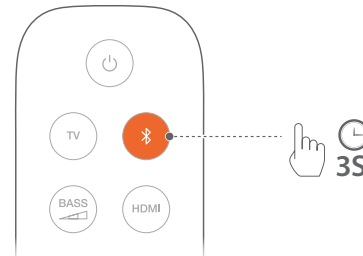
1. Tekan untuk menyalakan (Lihat "Menyalakan daya/Siaga otomatis/Bangun otomatis" di bab "PEMUTARAN").
2. Untuk memilih sumber Bluetooth, tekan pada soundbar atau pada remote kontrol.
 - "BT PAIRING": Siap untuk penyambungan BT

3. Pada perangkat Bluetooth Anda, aktifkan Bluetooth dan cari "JBL Bar 5.1_xxxx" dalam waktu tiga menit.
 - **Sambungan berhasil:** Nama perangkat akan ditampilkan jika nama perangkat Anda dalam bahasa Inggris. Bunyi konfirmasi juga akan terdengar.

Untuk menyambungkan kembali perangkat yang terakhir disambungkan

Perangkat Bluetooth Anda akan tetap menjadi perangkat tersambung ketika soundbar masuk ke mode siaga. Lain kali Anda beralih ke sumber Bluetooth, soundbar akan menyambung kembali ke perangkat yang terakhir disambungkan secara otomatis.

Untuk menyambungkan ke perangkat Bluetooth lainnya



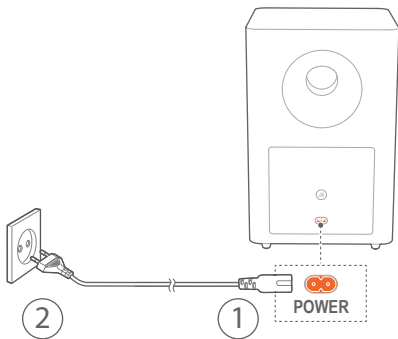
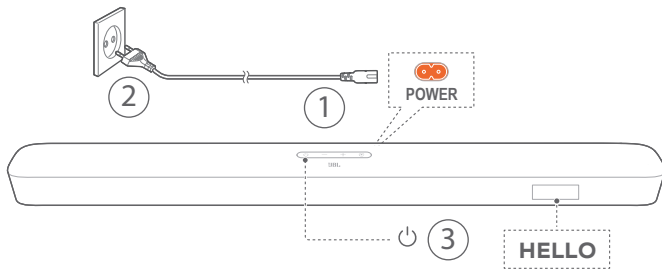
1. Di sumber Bluetooth, tekan dan tahan pada soundbar atau pada remote kontrol sampai muncul "BT PAIRING".
 - Perangkat yang disambungkan sebelumnya dibersihkan dari soundbar.
 - Soundbar masuk ke mode penyambungan Bluetooth.
2. Ikuti Langkah 3 di bagian "Menyambungkan perangkat Bluetooth".
 - Jika perangkat pernah disambungkan dengan soundbar, putus dahulu sambungan "JBL Bar 5.1_xxxx" pada perangkat.

CATATAN:

- Sambungan Bluetooth akan putus apabila jarak antara soundbar dan perangkat Bluetooth lebih dari 33 ft (10 m).
- Perangkat elektronik dapat menyebabkan gangguan radio. Perangkat-perangkat yang menghasilkan gelombang elektromagnetik harus dijauhkan dari Soundbar, seperti microwave dan perangkat LAN nirkabel.

6. PEMUTARAN

6.1 Menyalakan daya/Siaga otomatis/Bangun otomatis



Menyalakan daya

- Sambungkan soundbar dan subwoofer ke daya menggunakan kabel daya yang disediakan.
 - Layar pada soundbar menampilkan **"LOAD"** kemudian **"STDBY"**.
- Pada soundbar, tekan ⏻ untuk menyalakan daya.
 - **"HELLO"** ditampilkan.
 - Subwoofer tersambung dengan soundbar secara otomatis. **Tersambung:** 🔊 menjadi putih utuh.

CATATAN:

- Gunakan kabel daya yang disediakan saja.
- Sebelum menyambungkan ke daya, pastikan kabel daya sudah dihubungkan ke soundbar dan subwoofer.
- Sebelum menyalakan daya soundbar, pastikan Anda telah menyelesaikan semua penyambungan lainnya (Baca "Sambungan TV" dan "Sambungan perangkat digital" di bab "Penyambungan").

Siaga otomatis

Jika tidak aktif selama lebih dari 10 menit, soundbar akan beralih ke mode siaga secara otomatis. **"STDBY"** ditampilkan. Subwoofer juga masuk ke mode siaga, dan 🔊 berubah menjadi kuning utuh.

Saat berikutnya Anda menyalakan daya soundbar, ini akan kembali ke sumber yang terakhir dipilih.

Bangun otomatis

Dalam mode siaga, soundbar akan terbangun secara otomatis ketika

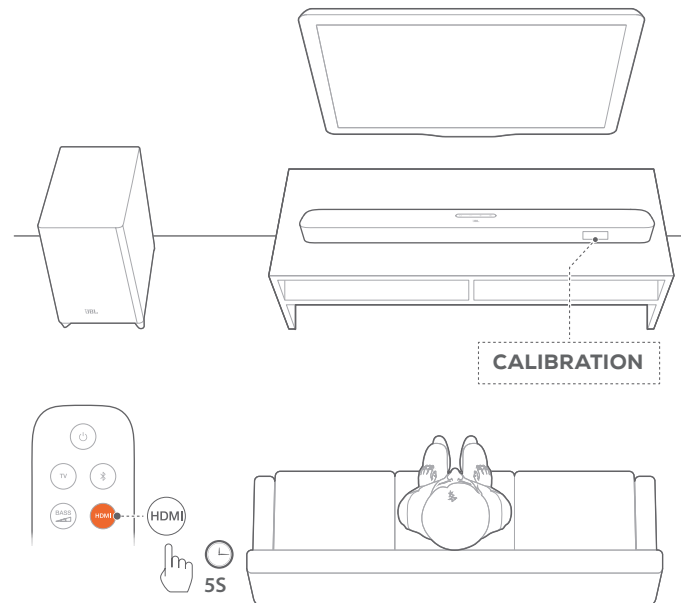
- soundbar disambungkan ke TV Anda melalui sambungan HDMI ARC dan TV dinyalakan;
- soundbar disambungkan ke TV Anda melalui kabel optik dan sinyal audio terdeteksi dari kabel optik;
- soundbar disambungkan ke TV Anda melalui sambungan HDMI ARC dan sambungan HDMI, juga disambungkan ke perangkat digital seperti set-top box, pemutar DVD/Blu-ray, atau konsol game, dan perangkat digital Anda dinyalakan;
- soundbar disambungkan ke jaringan rumah dan audio dialirkan ke soundbar melalui Chromecast atau Airplay.

6.2 Pengaturan pertama kali

Automatic Multibeam Calibration

Dengan Automatic Multibeam Calibration (AMC), suara keliling dapat dioptimalkan sesuai posisi duduk yang Anda sukai.

- Pada remote kontrol, tekan dan tahan **HDMI** sampai **"CALIBRATION"** ditampilkan pada soundbar.
 - Hitungan mundur dimulai dari 5 sampai 1.
 - Suara yang lantang akan terdengar. Kalibrasi audio dimulai.
 - **"CALIBRATING"**: Kalibrasi sedang berlangsung.
 - **"DONE"**: Kalibrasi berhasil.

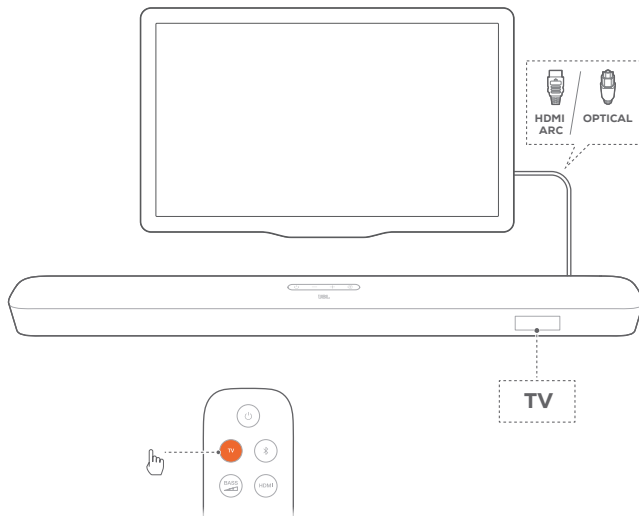


CATATAN:

- Selama AMC dijalankan, semua tombol pada remote kontrol dinonaktifkan kecuali ⏻ dan **HDMI**.
- "FAILED"** ditampilkan jika AMC gagal.

6.3 Memutar dari sumber TV

Dengan soundbar tersambung, Anda dapat menikmati audio TV dari speaker soundbar Anda.



1. Pastikan Anda mengatur audio TV agar mendukung speaker eksternal dan speaker internal TV dinonaktifkan. Baca panduan pengguna TV Anda untuk informasi lebih lanjut.
2. Pastikan soundbar telah disambungkan dengan benar ke TV Anda (Lihat "Sambungan TV" di bab "PENYAMBUNGAN").
3. Untuk memilih sumber TV, tekan **TV** pada soundbar atau **TV** pada remote kontrol.
 - "TV": Sumber TV dipilih.
 - Dalam pengaturan pabrik, sumber yang dipilih sebagai standar adalah sumber TV.

CATATAN:

- Jika soundbar disambungkan ke TV Anda melalui kabel HDMI dan kabel optik, kabel HDMI dipilih untuk sambungan TV.

6.3.1 Pengaturan remote kontrol TV

Agar dapat menggunakan remote kontrol untuk TV dan sekaligus soundbar, pastikan TV Anda mendukung HDMI-CEC. Jika TV Anda tidak mendukung HDMI-CEC, ikuti langkah-langkah di bagian "Pembelajaran remote kontrol TV".

HDMI-CEC

Jika TV Anda mendukung HDMI-CEC, aktifkan fungsi tersebut sebagaimana ditunjukkan dalam panduan pengguna TV Anda. Anda dapat mengontrol fungsi volume +/-, mematikan/menyalakan suara, dan menyalakan daya/siaga pada soundbar Anda melalui remote kontrol TV.

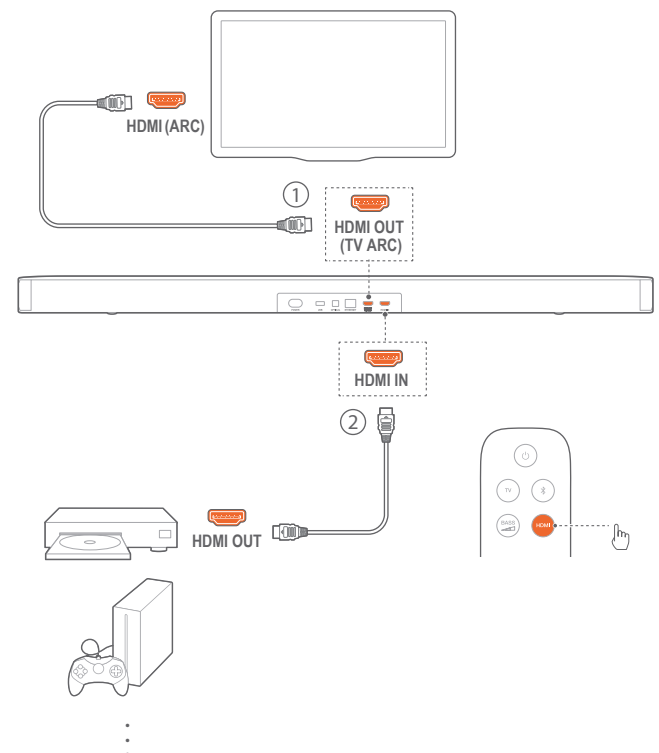
Pembelajaran remote kontrol TV

1. Pada soundbar, tekan dan tahan **TV** dan **+** sampai "LEARNING" ditampilkan.
 - Anda memasuki mode pembelajaran remote kontrol TV.

2. Dalam waktu 15 detik, lakukan hal berikut pada soundbar dan remote kontrol TV Anda:
 - a) Pada soundbar: tekan salah satu tombol berikut **+**, **-**, **+** dan **-** bersamaan (untuk fungsi mematikan/menyalakan suara), dan **TV**.
 - b) Pada remote kontrol TV Anda: tekan tombol yang diinginkan.
 - "WAIT" ditampilkan pada soundbar.
 - "DONE": Fungsi tombol soundbar dipelajari oleh tombol remote kontrol TV Anda.
3. Ulangi Langkah 2 untuk menyelesaikan pembelajaran tombol.
4. Untuk keluar dari mode pembelajaran remote kontrol TV, tekan dan tahan **TV** dan **+** pada soundbar sampai "EXIT LEARNING" ditampilkan.
 - Soundbar kembali ke sumber yang terakhir dipilih.

6.4 Memutar dari sumber HDMI IN

Dengan soundbar disambungkan seperti ditunjukkan dalam diagram berikut, perangkat digital Anda dapat memutar video pada TV Anda dan audio dari speaker soundbar.



1. Pastikan soundbar telah disambungkan dengan benar ke TV dan perangkat digital Anda (Lihat "Sambungan TV" dan "Sambungan perangkat digital" di bab "PENYAMBUNGAN").
2. Nyalakan perangkat digital Anda.
 - TV Anda dan soundbar bangun dari mode siaga dan beralih ke sumber input secara otomatis.
 - Untuk memilih sumber **HDMI IN** pada soundbar, tekan **TV** pada soundbar atau **HDMI** pada remote kontrol.



- Alihkan TV Anda ke mode siaga.
→ Soundbar dan perangkat sumber dialihkan ke mode siaga.

CATATAN:

- Kompatibilitas penuh dengan semua perangkat HDMI-CEC tidak dijamin.

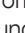
6.5 Memutar dari sumber Bluetooth

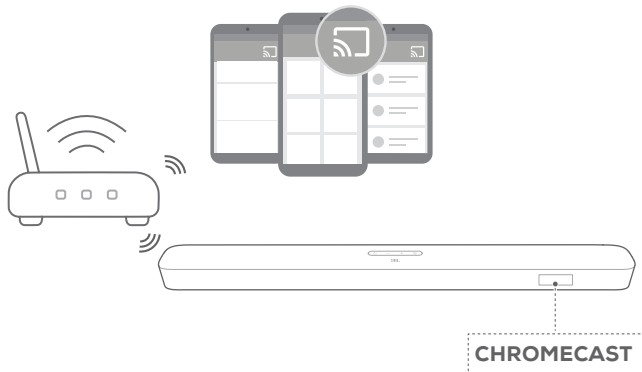
Melalui Bluetooth, alirkan pemutaran audio pada perangkat Bluetooth Anda ke soundbar.

- Pastikan soundbar telah disambungkan dengan benar ke perangkat Bluetooth Anda (Lihat "Sambungan Bluetooth" di bab "PENYAMBUNGAN").
- Untuk memilih sumber Bluetooth, tekan  pada soundbar atau  pada remote kontrol.
- Mulai pemutaran audio pada perangkat Bluetooth Anda.
- Sesuaikan volume pada soundbar atau perangkat Bluetooth Anda.

6.6 Memutar melalui Chromecast

Melalui Chromecast, alirkan pemutaran audio pada perangkat Android atau iOS Anda ke soundbar.

- Pada soundbar,
 - Pastikan soundbar telah disambungkan dengan benar ke jaringan rumah Anda (Lihat "Sambungan dengan jaringan di rumah Anda" di bab "PENYAMBUNGAN").
- Pada perangkat Android atau iOS Anda,
 - Pastikan perangkat Android atau iOS Anda disambungkan ke jaringan yang sama dengan soundbar.
 - Pada aplikasi yang didukung Chromecast, putar musik, sentuh ikon Cast  dan pilih soundbar yang tersambung.




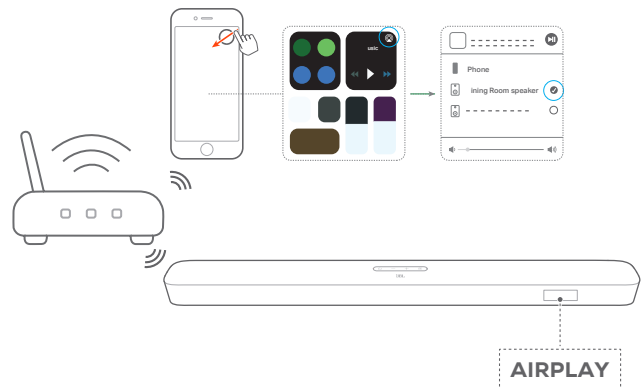
- Untuk keluar dari pemutaran musik, pindah ke sumber lain.

6.7 Memutar melalui Airplay

Melalui Airplay, alirkan pemutaran audio pada perangkat iOS Anda ke soundbar.

- Pada soundbar,
 - Pastikan soundbar telah disambungkan dengan benar ke jaringan rumah Anda (Lihat "Sambungan dengan jaringan di rumah Anda" di bab "PENYAMBUNGAN").

- Pada perangkat iOS Anda,
 - Pastikan perangkat iOS Anda disambungkan ke jaringan yang sama dengan soundbar.
 - Untuk masuk ke Control Center pada perangkat iOS, usap ke bawah dari pojok kanan atas (iOS 12 atau yang lebih baru) atau usap ke atas dari tepi bawah (iOS 11 atau yang lebih baru). Sentuh  untuk memilih soundbar yang tersambung, lalu mulai streaming audio dari aplikasi.



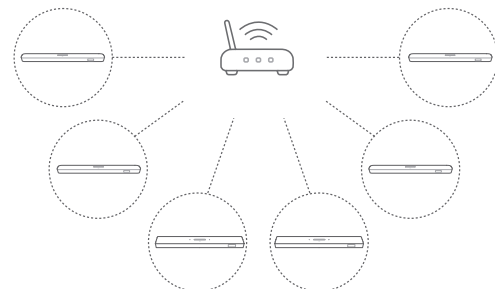
- Untuk keluar dari pemutaran musik, pindah ke sumber lain.

CATATAN:

- Soundbar mendukung streaming audio namun tidak mendukung streaming video.
- Selama dijalankannya Chromecast atau Airplay, pemutaran musik pada perangkat yang tersambung akan dihentikan sementara ketika Anda memutar musik pada perangkat kedua yang tersambung.
- Ketika soundbar beralih antara jaringan Wi-Fi rumah dan jaringan kabel selama AirPlay 2, pemutaran musik akan dihentikan sementara dan akan berlanjut dalam beberapa menit, tergantung pada kondisi bandwidth dari broadband. Untuk sambungan dengan jaringan di rumah Anda, lihat Langkah 3 pada "Sambungan dengan jaringan di rumah Anda" pada Bab "PENYAMBUNGAN".

6.8 Pemutaran Multi-room

Dengan pemutaran multi-room, Anda dapat mengalirkan musik yang ada di perangkat Android atau iOS Anda ke beberapa speaker Chromecast/AirPlay/Alexa.



6.8.1 Chromecast

- Melalui aplikasi Google Home, hubungkan beberapa speaker Chromecast ke jaringan yang sama, alokasikan speaker-speaker tersebut ke banyak kamar, dan buatlah grup sesuai yang diperlukan.


- Jalankan aplikasi yang mendukung Chromecast di smartphone atau tablet.
- Putar musik. Tekan ikon  dan pilih speaker yang telah dikelompokkan.

CATATAN:

- Untuk keterangan lebih lanjut, silakan merujuk ke aplikasi Google Home.
- Tergantung bandwidth dari jaringan lokal, Anda dapat melakukan streaming musik ke hingga 6 speaker Chromecast.

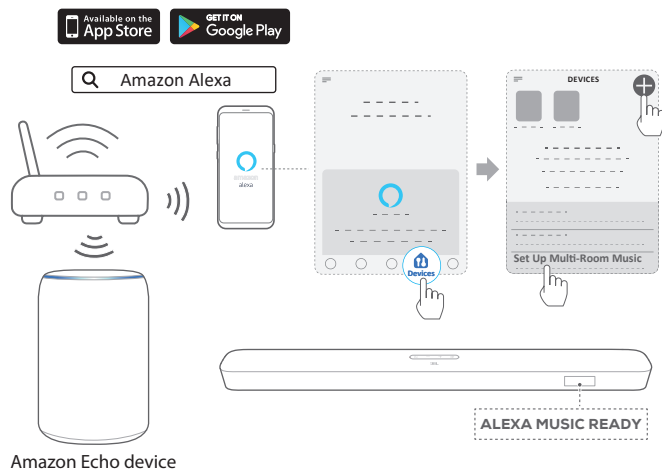
6.8.2 AirPlay



- Pada perangkat iOS, masuk ke Control Center.
- Sentuh  untuk memilih beberapa speaker tersambung yang sesuai kebutuhan.
- Mulai streaming musik dari aplikasi.

6.8.3 Alexa MRM: Multi-Room Music

- Pastikan soundbar telah terhubung dengan akun Amazon melalui aplikasi JBL BAR Setup (Lihat “Melalui aplikasi JBL BAR Setup” bagian “Sambungan dengan jaringan di rumah Anda” di bab “PENYAMBUNGAN”).
- Buat grup Multi-room Music untuk soundbar melalui aplikasi Amazon Alexa. Buka aplikasi Amazon Alexa untuk informasi selengkapnya.




CATATAN:

- Buka aplikasi Amazon Alexa untuk detail selengkapnya.

7. PENGATURAN SUARA

Penyesuaian bass

- Pastikan soundbar dan subwoofer sudah disambungkan dengan benar (Lihat bab “PEMASANGAN”).
- Pada remote kontrol, tekan ^{BASS}  berulang kali untuk beralih antara tingkat bass.
→ “LVL1” hingga “LVL5” ditampilkan (default: “LVL3”).

Sinkronisasi audio

Dengan fungsi sinkronisasi audio, Anda dapat menyinkronkan audio dan video sehingga tidak ada penundaan yang terdengar dari konten video Anda.

- Pada remote kontrol, tekan dan tahan **TV** selama lebih dari tiga detik.
- Dalam waktu lima detik, tekan **+** atau **-** pada remote kontrol untuk menyesuaikan penundaan audio dan mencocokkan dengan video.
→ Pengaturan waktu sinkronisasi audio ditampilkan.


Mode pintar

Dengan mode pintar yang diaktifkan secara default, Anda dapat menikmati program TV dengan efek suara yang kaya. Untuk program TV seperti berita dan ramalan cuaca, Anda dapat mengurangi efek suara dengan menonaktifkan mode pintar dan berpindah ke mode standar.

Mode pintar: Pengaturan EQ dan JBL Surround Sound diterapkan untuk efek suara yang kaya.

Mode standar: Pengaturan EQ terprogram diterapkan untuk efek suara standar.

Untuk menonaktifkan mode pintar, lakukan hal berikut:

- Pada remote kontrol, tekan dan tahan  selama lebih dari tiga detik. Tekan **+**.
→ Mode yang berlaku saat ini ditampilkan.
“ON SMART MODE”: Mode pintar diaktifkan.
- Ulangi Langkah 1.
→ Anda beralih ke mode lain. “OFF SMART MODE”: Mode standar diaktifkan.
→ Saat berikutnya Anda menyalakan soundbar, mode pintar diaktifkan kembali secara otomatis.

8. MENGEMBALIKAN PENGATURAN PABRIK

Dengan mengembalikan pengaturan default yang ditentukan di pabrik, Anda menghapus semua pengaturan pribadi dari soundbar.

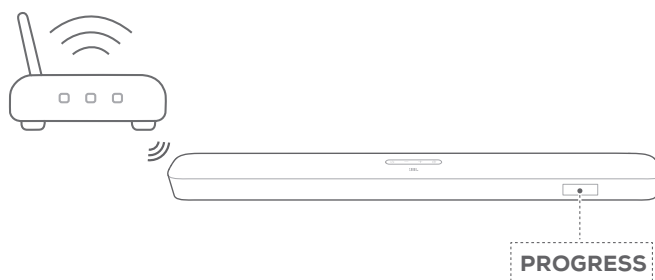
- Pada soundbar, tekan dan tahan \cup dan G selama lebih dari 10 detik.
 - "RESET" ditampilkan.
 - Soundbar menampilkan "LOAD" dan "STDBY" kemudian masuk ke mode siaga.

9. PEMBARUAN PERANGKAT LUNAK

Untuk kinerja produk yang optimal dan pengalaman pengguna terbaik, JBL dapat menawarkan pembaruan perangkat lunak untuk sistem soundbar di masa mendatang. Silakan kunjungi www.jbl.com atau hubungi pusat panggilan JBL untuk mendapatkan informasi lebih lanjut mengenai cara mengunduh file pembaruan.

Memperbarui online

Sambungkan soundbar ke jaringan rumah Anda. Proses pembaruan online akan dijalankan otomatis jika tersedia pembaruan perangkat lunak.



Selama pembaruan perangkat lunak, "PROGRESS" dan persentase proses pembaruan akan ditampilkan. Setelah pembaruan perangkat lunak selesai, soundbar menampilkan "LOAD" dan "STDBY" kemudian masuk ke mode siaga.

Memperbarui lewat perangkat penyimpanan USB

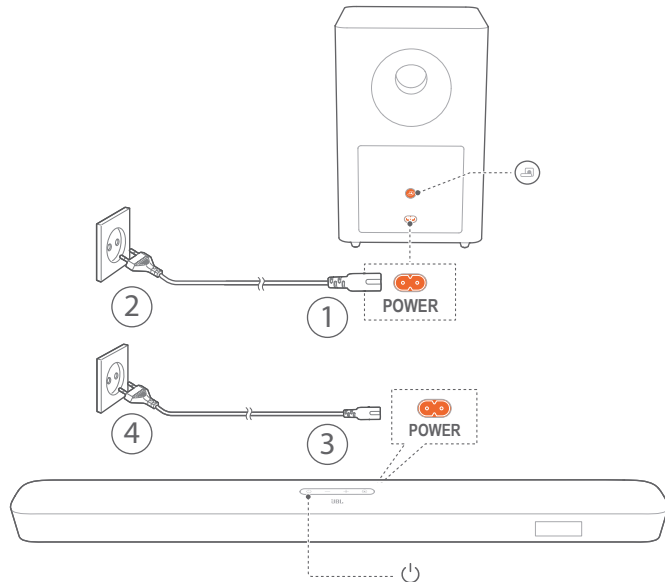
1. Pastikan Anda menyimpan file pembaruan perangkat lunak ke direktori root perangkat penyimpanan USB.
2. Sambungkan perangkat USB.
3. Untuk memasuki mode pembaruan perangkat lunak, tekan dan tahan \cup dan G pada soundbar selama lebih dari 10 detik.
 - "UPDATE MODE" ditampilkan.
 - "WAIT": Pembaruan perangkat lunak berlangsung
 - "DONE": Pembaruan perangkat lunak selesai
 - Soundbar menampilkan "LOAD" dan "STDBY" kemudian masuk ke mode siaga.

CATATAN:



- Tetap nyalakan soundbar dengan perangkat USB terpasang sebelum pembaruan perangkat lunak selesai.

10. MENYAMBUNGAN KEMBALI SUBWOOFER


Soundbar dan subwoofer sudah dalam keadaan dipasangkan di pabrik. Setelah dinyalakan, keduanya dipasangkan dan disambungkan secara otomatis. Dalam sejumlah kasus tertentu, Anda mungkin perlu memasangkannya kembali.



Untuk masuk kembali ke mode pemasangan subwoofer

1. Pada panel belakang subwoofer, tekan dan tahan  sampai berubah menjadi putih yang berkedip cepat.
2. Untuk masuk ke mode pemasangan subwoofer pada soundbar, tekan dan tahan  pada remote kontrol selama lebih dari lima detik. Tekan - pada remote kontrol.
 - "PAIRING": Subwoofer siap dipasangkan.
 - "CONNECTED": Subwoofer tersambung.

CATATAN:

- Subwoofer akan keluar dari mode pemasangan dalam waktu tiga menit jika pemasangan dan penyambungan tidak selesai.  berubah dari putih berkedip cepat menjadi putih berkedip lambat.

11. SPESIFIKASI PRODUK

Spesifikasi umum:

- Model: Bar 5.1 CNTR (Unit Soundbar), Bar 5.1 SUB (Unit Subwoofer)
- Catu daya: 100 – 240 V AC, ~50/60 Hz
- Daya output speaker total (Maks. @THD 1%): 550 W
- Daya output Soundbar (Maks. @THD 1%): 5 x 50 W
- Daya output Subwoofer (Maks. @THD 1%): 300 W
- Transduser Soundbar: 5 Racetrack driver + 2 x tweeter samping (side-firing) 1,25"
- Transduser Subwoofer: 10"
- Daya siaga dalam jaringan: < 2,0 W
- Suhu pengoperasian: 0°–45°C

Spesifikasi HDMI:

- Input Video HDMI: 1
- Output Video HDMI (dengan Audio Return Channel): 1
- Versi HDMI HDCP: 2.3

Spesifikasi audio:

- Respons frekuensi: 34 Hz – 20 KHz
- Input audio: 1 Optik, Bluetooth, USB (pemutaran MP3 USB tersedia di versi AS. Pada versi lain, USB hanya untuk Layanan. Hard Disk Drive tidak didukung.)

Spesifikasi USB (Pemutaran audio hanya untuk versi AS):

- Port (USB): Tipe A
- Rating USB: 5 V DC / 0,5 A
- Format file yang didukung: mp3
- Codec MP3: MPEG 1 Layer 2/3, MPEG 2 Layer 3, MPEG 2.5 Layer 3
- Laju pengambilan sampel MP3: 16 – 48 kHz
- Bitrate MP3: 80 – 320 kbps

Spesifikasi nirkabel:

- Versi Bluetooth: 4.2
- Profil Bluetooth: A2DP V1.2, AVRCP V1.5
- Rentang frekuensi Bluetooth: 2,402 – 2,480 MHz
- Daya pancar maks. Bluetooth: < 11 dBm (EIRP)
- Tipe Modulasi: GFSK, $\pi/4$ DQPSK, 8DPSK
- Jaringan Wi-Fi: IEEE 802.11 a/b/g/n/ac (2,4 GHz/5 GHz)
- Rentang frekuensi Wi-Fi 2.4G: 2412 – 2472 MHz (Pita ISM 2,4 GHz, AS 11 Saluran, Eropa dan lainnya 13 Saluran)
- Daya pancar Maks. Wi-Fi 2.4G: < 20 dBm
- Tipe Modulasi: DBPSK, DQPSK, CCK, QPSK, BPSK, 16QAM, 64QAM
- Rentang frekuensi Wi-Fi 5G: 5,150 - 5,350 GHz, 5,725 - 5,825 GHz
- Daya pancar Maks Wi-Fi 5G: < 22 dBm
- Tipe Modulasi: QPSK, BPSK, 16QAM, 64QAM, 256QAM
- Rentang frekuensi nirkabel 5G: 5736,35 – 5820,35 MHz

- Daya pancar Maks 5G: < 9 dBm (EIRP)
- Tipe Modulasi: $\pi/4$ DQPSK

Dimensi

- Dimensi (P x T x L): 1018 x 58 x 100 mm / 40,1" x 2,3" x 3,9" (Soundbar); 305 x 440 x 305 mm / 12,0" x 17,3" x 12,0" (Subwoofer)
- Berat: 3,06 kg (Soundbar); 10,62 kg (Subwoofer)
- Dimensi kemasan (P x T x L): 1105 x 382 x 488 mm / 43,5" x 15,0" x 19,2"
- Berat kemasan (Berat kotor): 16,8 kg

12. PEMECAHAN MASALAH

Jangan coba-coba memperbaiki sendiri produk Anda. Jika Anda mengalami masalah dalam penggunaan produk ini, bacalah poin-poin berikut ini sebelum mengajukan permintaan layanan.

Sistem

Unit tidak mau hidup.



- Pastikan kabel daya sudah dihubungkan ke stopkontak dan soundbar.

Soundbar tidak menanggapi penekanan tombol.

- Kembalikan soundbar ke pengaturan pabrik (Lihat bab "MENGEMBALIKAN PENGATURAN PABRIK").

Suara

Soundbar tidak mengeluarkan suara

- Pastikan suara soundbar tidak dimatikan.
- Pilih sumber input audio yang benar pada remote kontrol.
- Sambungkan soundbar ke TV Anda atau perangkat lainnya dengan benar
- Kembalikan soundbar ke pengaturan pabrik dengan menekan dan menahan  dan  pada soundbar selama lebih dari 10 detik.

Suara terdistorsi atau gema

- Jika Anda memutar audio dari TV Anda melalui soundbar, pastikan suara TV Anda sudah dimatikan atau speaker internal TV sudah dinonaktifkan.

Audio dan video tidak sinkron.

- Aktifkan fungsi sinkronisasi audio untuk menyinkronkan audio dan video (Lihat "Sinkronisasi audio" di bab "PENGATURAN SUARA").

Bluetooth

Perangkat tidak dapat disambungkan dengan soundbar.

- Pastikan Anda telah mengaktifkan Bluetooth pada perangkat.
- Jika soundbar telah dipasang dengan perangkat Bluetooth lainnya, atur ulang Bluetooth (lihat "Untuk menyambungkan ke perangkat lainnya" di bagian "sambungan Bluetooth" di bab "PENYAMBUNGAN").
- Jika perangkat Bluetooth pernah dipasang dengan soundbar, atur ulang Bluetooth pada soundbar, batalkan pasangan soundbar pada perangkat Bluetooth, lalu pasang kembali perangkat Bluetooth dengan soundbar (lihat "Untuk menyambungkan ke perangkat lainnya" di bagian "Sambungan Bluetooth" di bab "PENYAMBUNGAN").

Kualitas audio buruk dari perangkat Bluetooth yang disambungkan

- Penerimaan Bluetooth tidak bagus. Pindahkan perangkat sumber lebih dekat ke soundbar, atau singkirkan benda-benda yang menghalangi antara perangkat sumber dan soundbar.

Perangkat Bluetooth tersambung dan terputus berulang-ulang.

- Penerimaan Bluetooth tidak bagus. Pindahkan perangkat sumber lebih dekat ke soundbar, atau singkirkan benda-benda yang menghalangi antara perangkat sumber dan soundbar.

Wi-Fi

Tidak dapat menyambung ke Wi-Fi.

- Pastikan Wi-Fi diaktifkan.
- Pastikan jaringan yang Anda pilih dan kata sandi yang Anda masukkan sudah benar.
- Pastikan router atau modem Anda sudah dinyalakan dan berada dalam jangkauan.
- Pastikan soundbar Anda terhubung ke LAN nirkabel yang sama dengan smartphone atau tablet.

Aplikasi Google Home tidak dapat menemukan perangkat.

- Pastikan soundbar sudah dinyalakan.
- Pastikan jaringan Anda berfungsi dengan benar.
- Pastikan router atau modem Anda sudah dinyalakan dan berada dalam jangkauan.

Remote kontrol

Remote kontrol tidak berfungsi.

- Pastikan baterai tidak habis. Jika baterai habis, gantilah dengan yang baru.
- Kurangi jarak dan sudut antara remote kontrol dan unit utama.

Gagal menyelesaikan pembelajaran remote kontrol TV.

- Pastikan apakah Anda menggunakan remote kontrol TV infra-merah atau tidak. Pembelajaran IR tidak didukung oleh remote kontrol TV Bluetooth.

13. MEREK DAGANG



The Bluetooth® word mark and logos are registered trademarks owned by the Bluetooth SIG, Inc. and any use of such marks by HARMAN International Industries, Incorporated is under license. Other trademarks and trade names are those of their respective owners.



The terms HDMI, HDMI High-Definition Multimedia Interface, and the HDMI Logo are trademarks or registered trademarks of HDMI Licensing Administrator, Inc.



The Wi-Fi CERTIFIED™ Logo is a certification mark of the Wi-Fi Alliance®.



Manufactured under license from Dolby Laboratories. Dolby, Dolby Audio, Dolby Vision, and the double-D symbol are trademarks of Dolby Laboratories.



Google, Google Play, Google Home and Chromecast built-in are trademarks of Google LLC.



Apple, AirPlay, iPad, iPad Air, iPad Pro, and iPhone are trademarks of Apple Inc., registered in the U.S. and other countries.

Use of the Works with Apple badge means that an accessory has been designed to work specifically with the technology identified in the badge and has been certified by the developer to meet Apple performance standards.

To control this AirPlay 2-enabled speaker, iOS 11.4 or later is required.



Amazon, Echo, Alexa, and all related logos are trademarks of Amazon.com, Inc. or its affiliates.



Use your phone, tablet or computer as a remote control for Spotify. Go to spotify.com/connect to learn how

The Spotify Software is subject to third party licenses found here: <https://www.spotify.com/connect/third-party-licenses>

14. PEMBERITAHUAN MENGENAI LISENSI SUMBER TERBUKA

Produk ini berisi perangkat lunak sumber terbuka yang dilisensikan menurut GPL. Untuk kemudahan Anda, kode sumber dan petunjuk pembuatan terkait juga disediakan di <http://www.jbl.com/opensource.html>. Silakan hubungi kami di:

Harman Deutschland Gmb

HATT: Open Source, Gregor Krapf-Gunther, Parkring 3
85748 Garching bei Munchen, Germany

atau OpenSourceSupport@Harman.com apabila Anda memiliki pertanyaan lain seputar perangkat lunak sumber terbuka di dalam produk.



HARMAN International Industries,
Incorporated 8500 Balboa
Boulevard, Northridge, CA 91329
USA
www.jbl.com

© 2020 HARMAN International Industries, Incorporated.

Hak cipta dilindungi undang-undang.

JBL adalah merek dagang milik HARMAN International Industries, Incorporated, yang terdaftar di Amerika Serikat dan/atau negara-negara lainnya. Fitur, spesifikasi, dan penampilan produk dapat berubah tanpa pemberitahuan.